

Cap on va la segregació escolar a Catalunya?

Segregació educativa i desigualtat als municipis

Fundació Ernest Lluch

Barcelona, 20 de Juny de 2016



Precisions conceptuais

- **Segregació escolar:** La mesura en la qual grups específics es distribueixen de manera desigual entre escoles d'un territori.

Dues implicacions

1. Segregació **de què?** (alumnat immigrant, NEE; noies; pobres, rics, etc...).
2. Indicador de territori (barri, municipi). Una escola no és "segregada" en termes absoluts, sinó respecte a les escoles del territori de referència.

La segregació escolar en un barri

Aïllament

Escola A



75%

Escola B



80 %

Escola C



65%

75%
estudiants
migrants

Escola D



90%

Segregació escolar en un barri

Segregació

Escola A



20%

Escola B



10 %

Escola C



65%

35%
estudiants
migrants

Escola D



80%

Factors externs i interns

Externs

- Segregació residencial (Bosses de pobresa)
- Demografia (migracions)
- Dinàmiques culturals (tendències d'emulació)
- "L'efecte fugida"

Interns

- Lleis educatives
- Regulacions d'elecció d'escola i admissió
- Centres selectius
- Política educativa (construcció d'escoles, zones, distribució de NEE...)



EL MARGE DE LA POLÍTICA EDUCATIVA

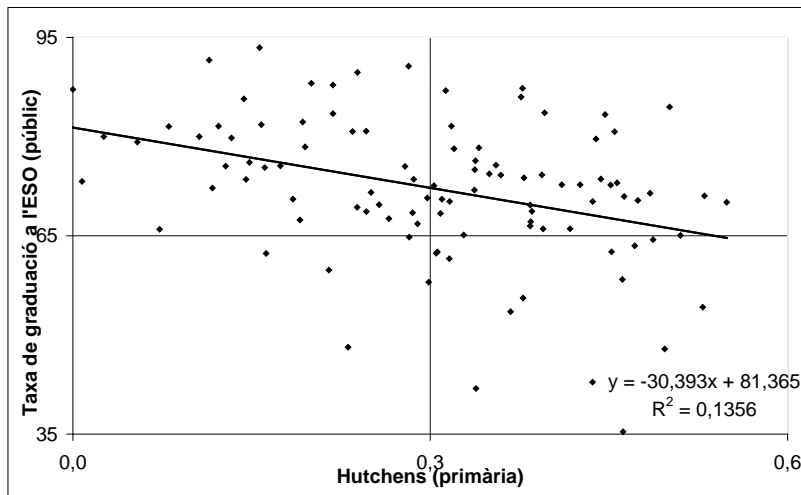
Conseqüències de la segregació escolar

- Efectes sobre els resultats del conjunt del sistema

L'efecte de la segregació escolar sobre els resultats

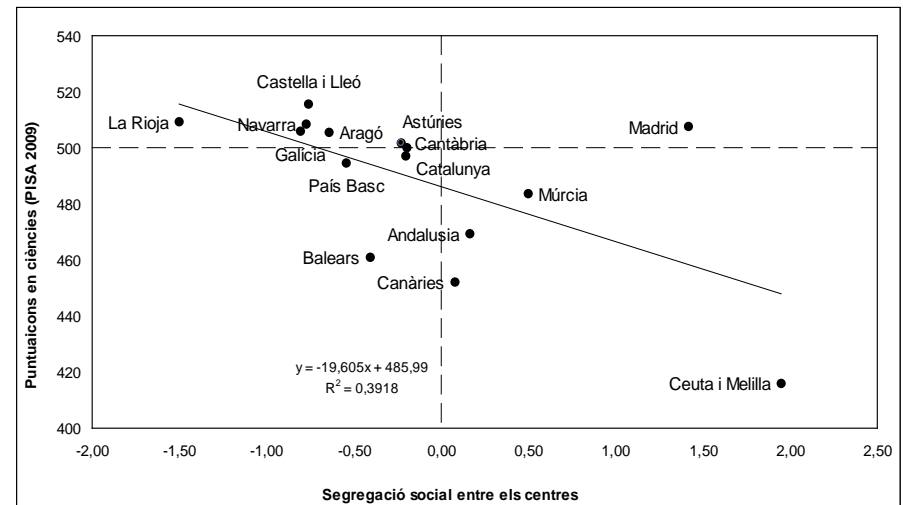
Gràfic. Relació entre el nivell de segregació escolar i els resultats educatius

Per municipis catalans més grans de 10.000 habitants, 2008



Font: Albaigés, B. (2011). *Administració local i coresponsabilitat educativa: desigualtats en el desplegament de polítiques locals en matèria d'educació*. Barcelona: Fundació Pi i Sunyer.

Per comunitats autònomes, 2009

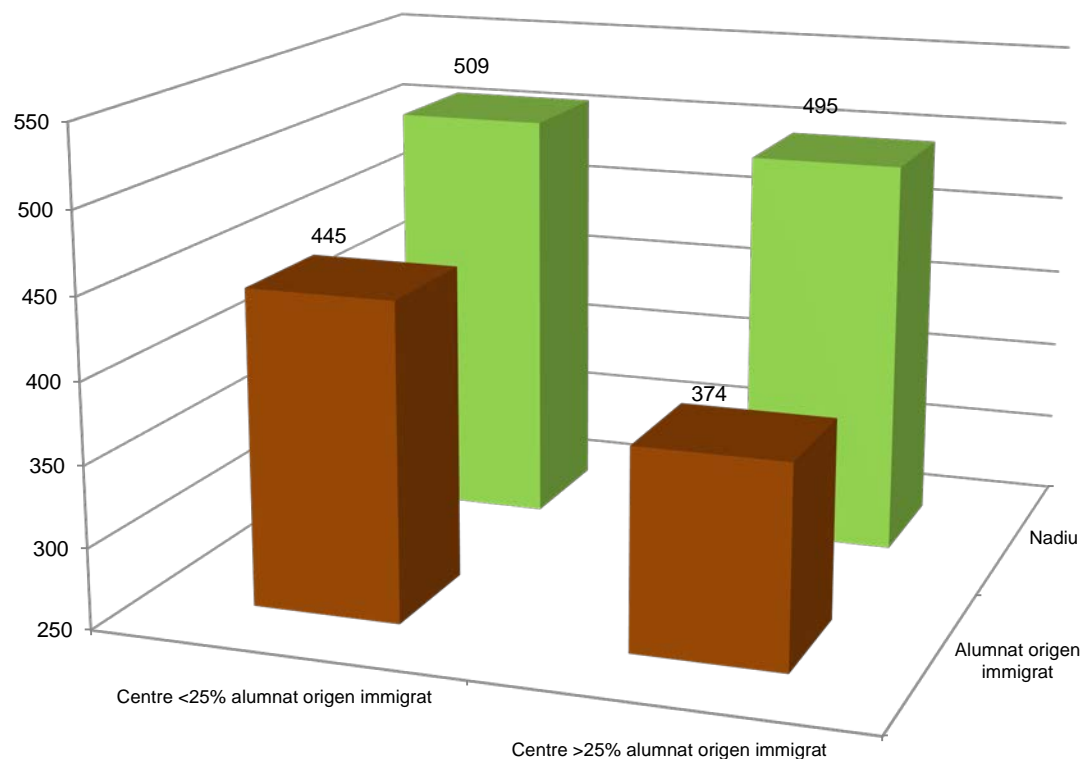


Font: Donato, L., Ferrer-Esteban, G. (en premsa). "Desigualdades territoriales en España e Italia. Nuevas evidencias a partir de la evaluación PISA 2009". *Revista Española de Educación Comparada*, a partir de PISA-2009.

Conseqüències de la segregació escolar

- Efectes sobre els resultats del conjunt del sistema
- Reducció de les oportunitats educatives de l'alumnat més desafavorit: la desaparició de "l'efecte company" (*peer effect*)

Puntuació de l'alumnat nadiu i d'origen immigrant per nivell de concentració de l'alumnat d'origen immigrant al conjunt de centres de Catalunya



Font: Ferrer, F. (dir) (2011) *PISA 2009: avaluació de les desigualtats educatives a Catalunya*. Barcelona, Fundació Jaume Bofill.

Conseqüències de la segregació escolar

- Efectes sobre els resultats del conjunt del sistema
- Reducció de les oportunitats educatives de l'alumnat més desafavorit: la desaparició de “l'efecte company” (*peer effect*)
- Dificulta la reducció de l'Abandonament Educatiu Prematur
- Dificulta la cohesió social

Índex de Dissimilitud

Aquest índex indica la proporció del grup que hauria de canviar d'escola per tal d'aconseguir una distribució perfectament equilibrada

Etapa	2006
Primària	0,46
Secundària	0,35

Tres grans desmentits

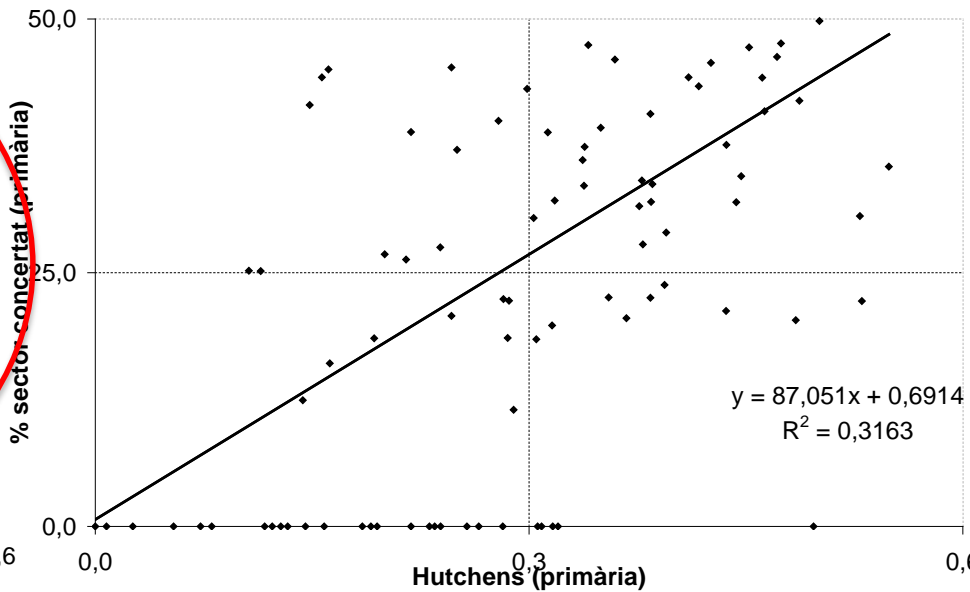
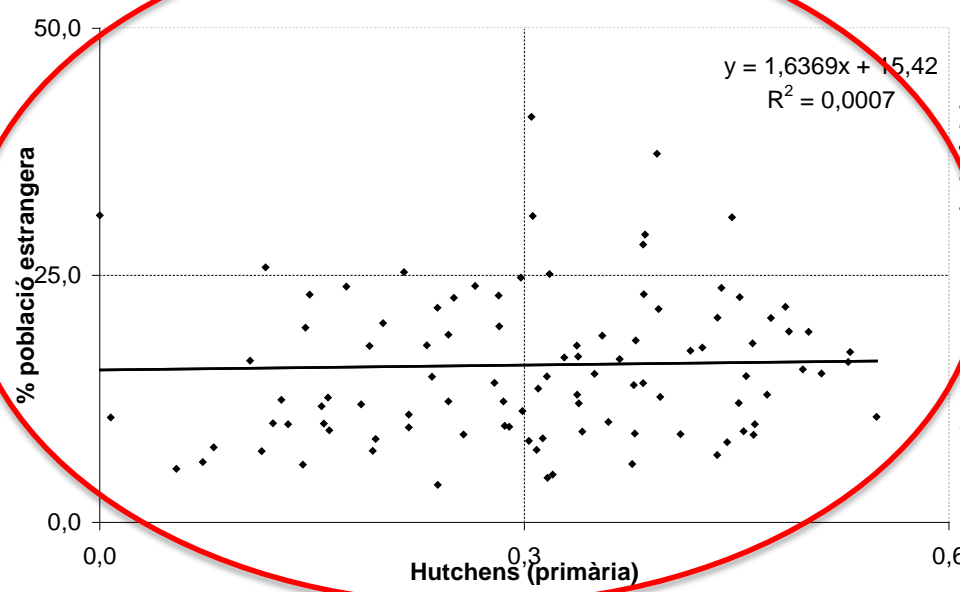
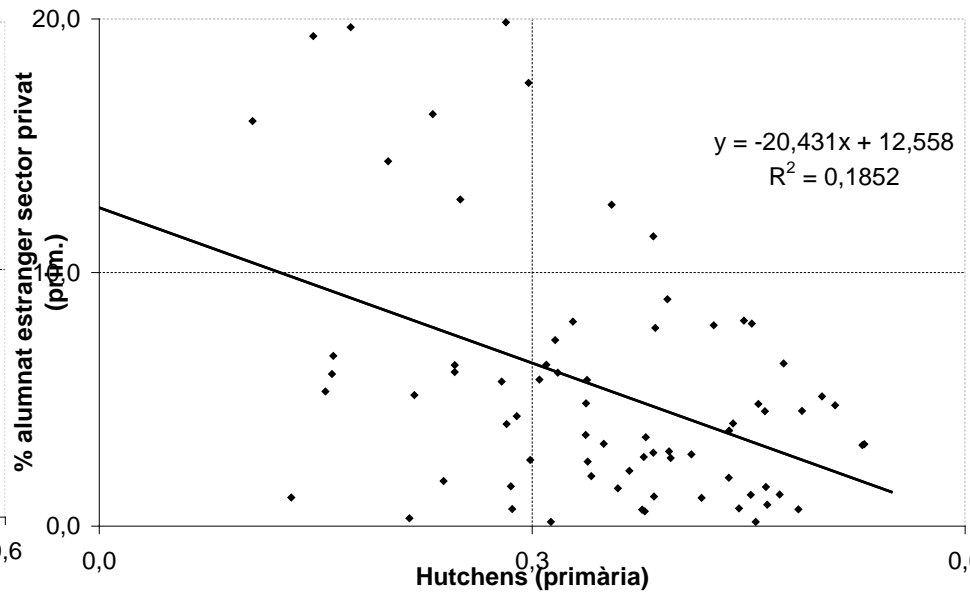
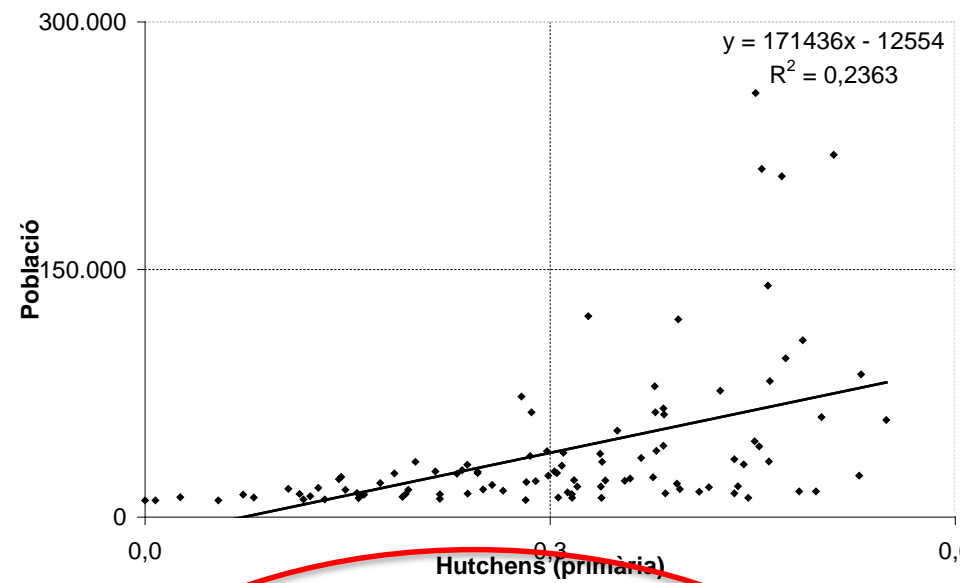
- **La segregació escolar NO depèn del volum de població estrangera al municipi.**

Segregació a primària segons districtes de Barcelona

Districte	% alumnat estranger	Índex de Hutchens
Ciutat Vella	36,20	0,23
L'Eixample	9,28	0,21
Sants-Montjuïc	17,62	0,26
Les Corts	4,62	0,32
Sarrià-Sant Gervasi	2,46	0,33
Gràcia	8,16	0,27
Horta-Guinardó	9,84	0,23
Nou Barris	16,08	0,20
Sant Andreu	9,93	0,25
Sant Martí	10,84	0,25

A MÉS IMPACTE DEL FET MIGRATORI,

NO MÉS SEGREGACIÓ ESCOLAR



Tres grans desmentits

- La segregació escolar NO depèn del volum de població estrangera al municipi
- **La segregació escolar NO depèn exclusivament de la segregació urbana**

Llistat de centres de primària amb major i menor presència d'estrangers a un municipi de l'AMB

Centres amb més presència d'alumnat estranger	Titularitat	% estrangers a la Zona	% estrangers a l'escola	Diferència
A	Públic	32,3	85,1	52,9
B	Públic	26,6	69,6	43,0
C	Públic	31,3	65,3	34,0
D	Públic	32,2	63,8	31,6
E	Públic	31,3	61,9	30,6
Centres amb menys presència d'alumnat estranger	Titularitat	% estrangers a la Zona	% estrangers a l'escola	Diferència
F	Concertat	10,8	0,5	-10,3
G	Concertat	10,8	0,4	-10,4
H	Concertat	10,8	0,4	-10,4
I	Concertat	10,8	0,2	-10,6
J	Concertat	11,6	0,0	-11,6

LA SEGREGACIÓ ESCOLAR ÉS SUPERIOR A LA SEGREGACIÓ URBANA:

LA RESPONSABILITAT DE LA POLÍTICA EDUCATIVA

Percentatge d'alumnat estranger als centres de primària d'un barri d'una població de l'AMB (Alumnat estranger al barri: 35%)

Centre	Titularitat	Percentatge
A	Públic	44,1
B	Públic	68,7
C	Públic	32,9
D	Públic	47,9
E	Públic	17,7
F	Concertat	4,3

LA SEGREGACIÓ ESCOLAR ÉS SUPERIOR A LA SEGREGACIÓ URBANA:

LA RESPONSABILITAT DE LA POLÍTICA EDUCATIVA

Tres grans desmentits

- La segregació escolar NO depèn del volum de població estrangera al municipi
- La segregació escolar NO depèn exclusivament de la segregació urbana
- **La segregació escolar intra és superior a la segregació escolar inter**

Taula 22. Segregació i concentració escolar a primària i secundària a Catalunya (2006)

			Valor	
Primària	Dissimilitud	Total	0,46	
		Total	0,19	
		Entre municipis	0,04	
		Dins de municipis	0,15	
		% dins de municipis	78,9	
		Total (Barcelona)	0,3	
	Hutchens		Entre districtes (Barcelona)	0,06
			Dins de districtes (Barcelona)	0,23
			% dins de districtes (Barcelona)	76,7
			Entre xarxes (Barcelona)	0,11
			Dins de xarxes (Barcelona)	0,18
			% dins de xarxes (Barcelona)	60,7

Quins canvis s'observen?

Quatre grans factors de canvi

- Crisi
- Demografia
- Canvis regulatius
- Polítiques educatives locals

No hi ha canvi de magnitud

Taula 15. Evolució dels nivells de segregació escolar a Catalunya (2006-2012)

Etapa	2006/2007	2011/2012
Infantil i primària	0,49	0,47
Secundària	0,40	0,38

Font: elaboració a partir de dades del Departament d'Ensenyament.

...però tendència de canvi cap a l'aïllament (concentració)

Taula 14. Evolució dels centres amb una elevada presència d'alumnat estranger (2006-2012)

	> 40%		> 50%		> 70%	
	2006/2007	2011/2012	2006/2007	2011/2012	2006/2007	2011/2012
Infantil i primària (públic)	141	139	72	75	17	20
Infantil i primària (concertat)	5	4	-	3	-	-
Total	146	143	72	78	17	20
ESO (públic)	39	70	18	33	5	8
ESO (concertat)	3	5	2	4	-	-
Total	42	75	20	37	5	8

Font: elaboració a partir de dades del Departament d'Ensenyament.

**Bones pràctiques, retrocessos i
incògnites.**

Les bones notícies...

- Municipis que es 'posen les piles' (*Municipis contra la segregació escolar*)
- Detecció a temps de NEE
- Augment de reserva de places (tímid)
- Millores en el control del frau
- Intervencions focalitzades (estratègies *magnet*)

Els retrocessos

- Efectes de la crisi: polarització de la demanda (augment de la demanda d'escola pública, però no per això menys selectiva)
- Estratègies de clausura social (apropiació d'allò públic)
- La reducció demogràfica i la política educativa
- La paràlisi de l'art. 48 de la LEC
- Supressió dels Contractes-Programa
- Incrementos de ràtio (*RD 14/2012, de medidas urgentes de racionalización del gasto público en el ámbito educativo*).

Taula 6.2. Percentatge de grups segons infants escolaritzats per aula als centres finançats amb fons públics. P3, curs 2012-13

Titularitat	Total grups	Menys de 25	25	26	27	28	29	30
Públic	2361	47,0	25,3	12,3	14,1	1,1	0,1	0
Concertat	1000	36,2	9,1	8,2	38,8	4,8	1,8	1,1

Els retrocessos

- Efectes de la crisi: polarització de la demanda (augment de la demanda d'escola pública, però no per això menys selectiva)
- Estratègies de clausura social (apropiació d'allò públic)
- La reducció demogràfica i la política educativa
- La paràlisi de l'art. 48 de la LEC
- Supressió dels Contractes-Programa
- Incrementos de ràtio (*RD 14/2012, de medidas urgentes de racionalización del gasto público en el ámbito educativo*).
- Impacte de criteri del "llinatge familiar"

Municipi	% sol·licituds amb familiars ex-alumnes (2011/2012)	Sol·licituds amb familiars ex-alumnes (2011/2012)	Sol·licituds amb familiars ex-alumnes (amb incidència) (2011/2012)	% sol·licituds amb familiars ex-alumnes (amb incidència) (2011/2012)	% alumnat P3 sector concertat (2011/2012)	Índex de segregació (Hutchens) (2007/2008)	% alumnat estranger (primària) (2005/2006)
Catalunya central	28,3	70	49	70,0	30,4	0,25	17,4
AMB	14,5	116	92	79,3	18,8	0,53	16,8
AMB	12,0	57,0	18	31,6	42,1	...	13,1
Província de Girona	16,5	205	150	73,2	34,1	0,47	11,9
AMB	12,5	438	43,2	0,45	23,1
Catalunya central	13,1	121	86	71,1	35,1	0,43	16,8
Maresme	15,8	206	81	39,3	23,1	0,33	16,0
Província de Girona	35,2	44	18	40,9	40,0	0,22	9,6
Província de Girona	26,0	65	37	56,9	20,0	0,39	27,3
AMB	17,1	410	257	62,7	37,5	0,47	9,4
Província de LLeida	16,8	42	38	90,5	30,0	0,15	17,0
Catalunya central	25,6	32	25	78,1	40,0	...	8,2
Districte de Barcelona	10,1	194	125	64,4	27,4
Districte de Barcelona	12,9	174	105	60,3	42,8

Els retrocessos

- Efectes de la crisi: polarització de la demanda (augment de la demanda d'escola pública, però no per això menys selectiva)
- Estratègies de clausura social (apropiació d'allò públic)
- La reducció demogràfica i la política educativa
- La paràlisi de l'art. 48 de la LEC
- Supressió dels Contractes-Programa
- Incrementos de ràtio (*RD 14/2012, de medidas urgentes de racionalización del gasto público en el ámbito educativo*).
- Impacte de criteri del "lminatge familiar"
- Menys alumnat estranger però alta MV en molts municipis
- Laxitud en la zonificació
- Una política educativa assistencialista

Les incògnites

- Es desplegarà l'art. 48 de la LEC?
- I les zones educatives (art. 176)?
- Quin model de política educativa? Seguiment de la demanda vs. Planificació.
- L'autonomia de centre: quanta? en què? de qui?
- “En nom de la diversitat i la innovació...”, fins on?

El paper dels municipis

- L'autoanàlisi: segreguem?
- De l'autonomia de centre a l'autonomia territorial (la reivindicació de les ZE com a espais de coresponsabilitat)
- Doble vessant de la lluita contra la segregació escolar

Gràcies!

